

<<< FOLLEMENT ARTS DECO >>>

On peut être Conseiller principal d'éducation et se passionner pour des formes d'art qui dépassent largement le cadre de l'enseignement !



Fabrice Weber en est un exemple frappant. Il pratique la peinture depuis une quinzaine d'années et a suivi de nombreux stages où il s'initie à différentes techniques : aquarelle, huile, acrylique.

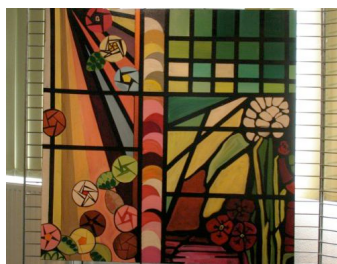
Depuis 1999, il expose ses œuvres en Bretagne, région qui l'inspire beaucoup, mais aussi à Chauny et dans ses environs.

Sa région d'adoption l'a poussé à concevoir un projet en relation avec le terroir picard, et l'Art déco s'est imposé tout naturellement. recèle des trésors, en particulier des façades décorées de céramiques remarquables, des magasins et des vitraux, qui vont l'inspirer.



Des photographies des ferronneries d'art d'Edgar Brandt, qui ornent les escaliers de la Mairie, vont

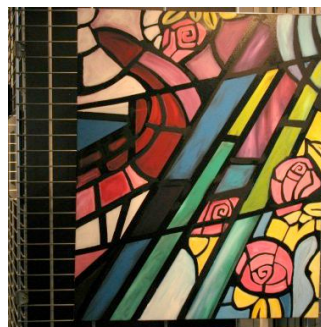
l'inciter à compléter son projet.



D'autre part, la ville dispose d'un lieu d'exposition culturelle incomparable avec la Médiathèque, ancienne école des filles, située en plein centre-ville.

Ce lieu, très fréquenté, est idéal pour la conception que se fait Fabrice Weber de la peinture : il est essentiel dans la vie que cet art soit une ouverture vers le public, un moyen d'échanger.

C'est avec l'aide précieuse de Catherine Dutoit, responsable du Musée, que Fabrice va retracer l'histoire de l'Art déco à Chauny, à partir de la reconstruction de la ville après la Grande Guerre.



Il a créé des vitraux, des céramiques, des moulages et des photos inspirés de l'architecture de la ville. C'est une œuvre de longue haleine qui est présentée jusqu'au 15 mai.

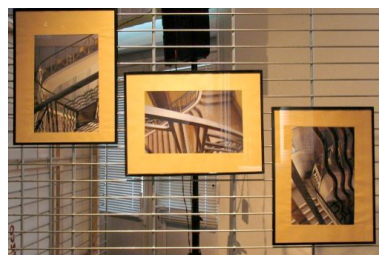
Dans le même ordre d'idée, Fabrice Weber a conçu le projet de créer une « mallette pédagogique ».



Deux de ses toiles, mises à la disposition du musée, circuleraient dans les écoles et serviraient de support à une approche de l'art pour les élèves du primaire.

Mais Fabrice Weber n'oublie pas qu'il est enseignant !

L'exposition a accueilli pendant sa durée 600 élèves des écoles primaires du pays chaunois, le but étant de faire venir les enfants dans un lieu culturel.



La visite a été suivie d'un parcours dans la ville afin de faire découvrir le patrimoine architectural que nous possédons. Les premiers échanges ont d'ailleurs démontré à quel point les jeunes étaient observateurs et sensibles à l'art.



Nous avons eu le plaisir, l'an dernier, de voir les toiles peintes par Fabrice sur le thème de la baie de la Somme. Il avait participé à l'exposition Gay-Lu'Arts et nous espérons que, l'an prochain, nous pourrions voir une autre facette de son grand talent.